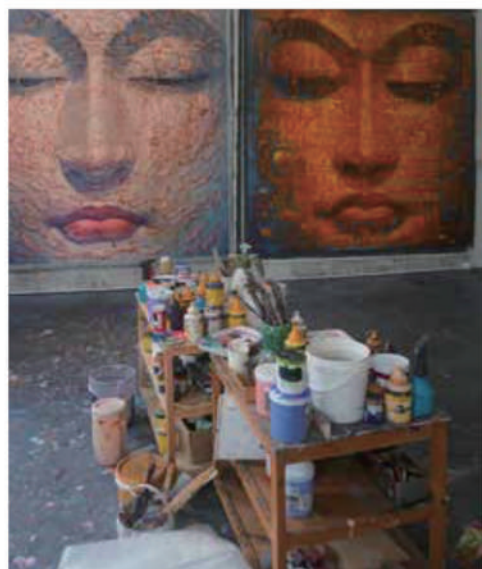


圖像探祕

《藝術收藏+設計》專訪藝術家張振宇

撰文 | 許玉鈴 圖版提供 | 張振宇

一個藝術家終極要表達的就是自己的世界觀，你對藝術有什麼看法，要傳遞的訊息是什麼。張振宇如此認為。他表示：「量子力學、佛學、哲學、藝術、生活對我而言都是體驗真實的方式。」而探究真實是什麼，則是他終生的課題。然而，真實並沒有絕對性，只有相對值。張振宇對此課題的探究，是以佛學為核心，結合時代文明的產物與特質為援引，將其思考的結果濃縮並呈現於圖像之中。



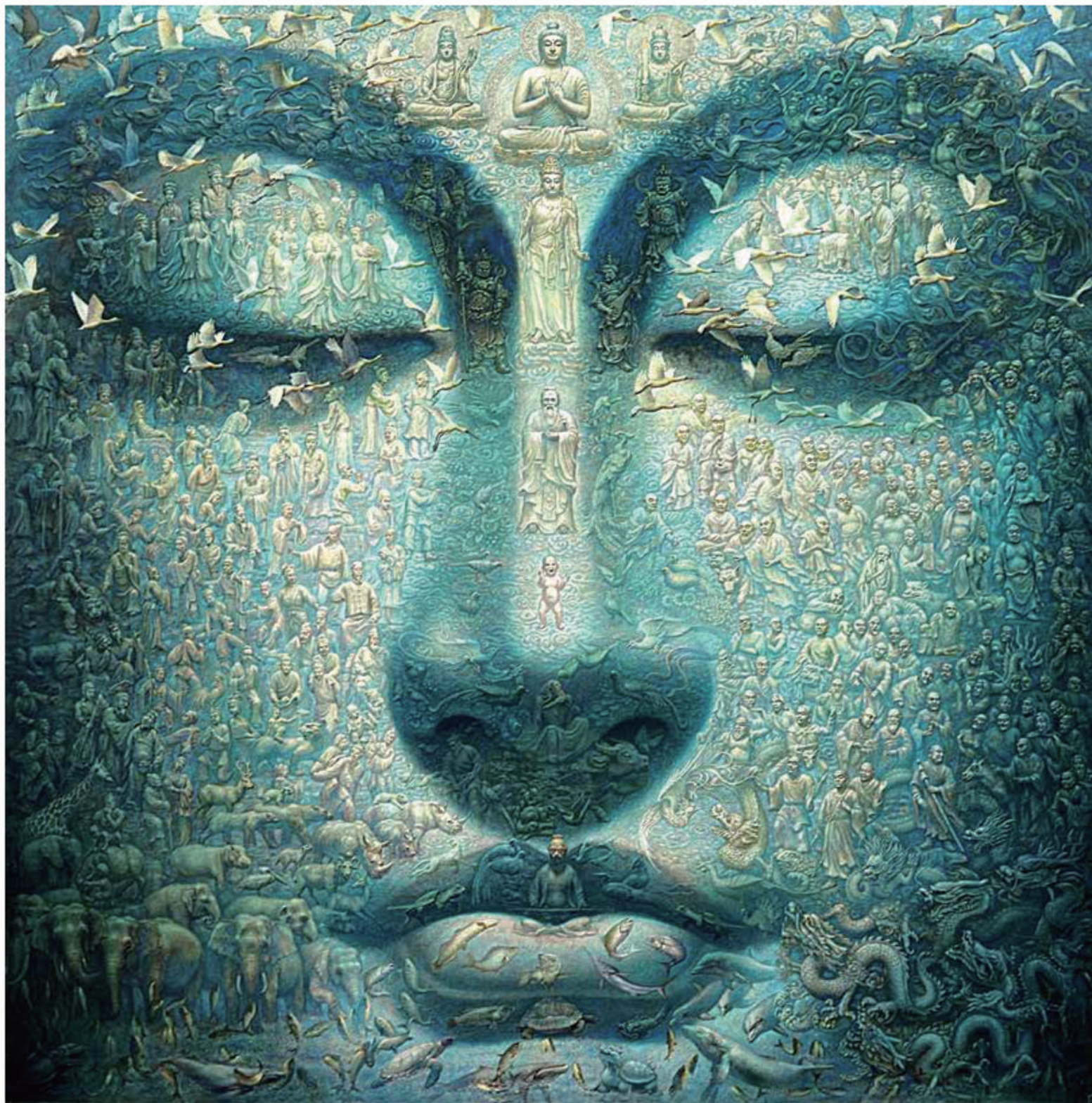
考慮事物虛幻的形態，遠比考慮它們真正的形態重要；有時不真實的東西比真實的東西包含更多的真理。古斯塔夫·勒龐（Gustave Le Bon）在其大眾心理研究論述中提到，人們所認為的事實，特別是歷史中所謂真相，更多是由想像力的遞補所構成。歷史只是表象，就如同現代的新聞，只是這個世界、社會或事件的片段擷取，並且可能經扭曲或重新編輯。那麼，真實是什麼？

張振宇面對「真實是什麼？」的議題，採取的是一種多維度開展的探究。他將這段過程與心得訴諸於繪畫，對照《金剛經》所謂「若世界實有者，則是一合相」，找到一種與當代藝術對應的手法，讓世相的疊加態於畫面中顯現。世界究竟是何面貌？這不單取決於它的揭示點，它與觀者之間也有相互的作用，其中又有太多可能性與變數。在他決定以「臉書」的概念，嘗試透過圖像再一次詮釋佛法，並以此延續他對於真實的思考時，他以文明的線索劃出可參照的座標，以此展開對世界的探祕。

「臉書」一詞，在張振宇這個系列畫作欲突顯的是它的可閱讀性，提供的是從觀看到理解的途徑。在張振宇修習佛法的歷程中，佛造像的研究亦是其中一個重點。張振宇以《金剛經》為對應所創作的第一幅「臉書」系列作品，即是將他自己所理解與歸納的諸多訊息融合於一菩薩面容裡。在後續的十年，他以七張大尺幅畫作所詮釋的「臉書」，除了傳達他自身的世界觀與藝術理念，也



① 張振宇創作狀態。② 張振宇，畢業於國立台灣師範大學美術系、美國紐約州立大學藝術研究所，曾任台北市立美術館館長，現為專職藝術家，長期居住於中國北京。③-⑤ 張振宇北京工作室。



實現其對於佛法與儒家思想的重新詮釋。

「我覺得佛法也好，儒家思想也好，必須要不斷詮釋才有可能活起來。為什麼要重新詮釋？如果不重新詮釋，它在這個世界已經接不上軌了。」張振宇說道。宗教思想不純粹是一種理性，它可能更接近於理想世界的可能性，所以它的傳揚必須讓人有所感。張振宇在繪製這系列作品時，將諸多時代線索、圖式融合於其中，讓觀眾首先感受到存世的共性，並由此深入畫面裡的世界。量子力學的提

出，讓張振宇驚嘆於佛法與科學的不謀而合，或是謂先知預言的可能性。科學與佛法的相互印證，成為張振宇深入這系列創作的一股助力。在他以十年時間完成了這些被他視為使命般的創作後，他選擇以「量子臉書」之名為這個系列作為總結。

世界的面貌

問：你的藝術歷程因為「臉書」系列有了很大的轉變。

這一系列的主軸是以3X3公尺的大畫為主，至今創作了幾件？進行了多久時間？

張：我大概閉關創作十年。這系列有七張，每一張大畫要畫將近一年時間才能完成。這件〈金剛經〉是這批畫作裡的第一件作品。我在這十年時間裡，也間隔著畫一些小幅作品。

問：先談談這系列創作的發想。以「臉書」為系列名稱，是呼應網路傳播與交流的特性嗎？為什麼又以佛經為作品命名？

張：我現在將這批畫作統稱為「量子臉書」。我是將自己對佛學的體驗與對量子力學的理解融會貫通，並以「量子臉書」為其命名。這張〈金剛經〉可以從好多角度去看。《金剛經》裡提到：「若世界實有者，則是一合相。」好多人對這個世界都有自己的看法，你看的是真的世界？還是我看的是真的世界？都不能算是。它是合在一起的，才勉強稱為世界。量子力學說的也是一樣的道理。我們的意識還沒有深入觀測對象時，觀測對象可以是任何東西，意識還沒介入時，它是一種疊加態，它有各種可能性，還有一種不確定性。

我小時候讀的物理學告訴我，這世界是物質的、客觀的，一個人要接受客觀世界；可是量子力學告訴我們：沒有客觀世界。這個世界是不確定的。這個世界跟我們的精神是有互相作用的。科學家認為，光具有波粒二象性，甚至一切物質都具有波粒二象性。釋迦牟尼佛在2600年前對波粒二象性有另一種說法，即是「色空不二」。「色」就是物質世界，「空」就是非物質世界，「不二」就是既是又是。這不是跟量子力學說的一樣嗎？

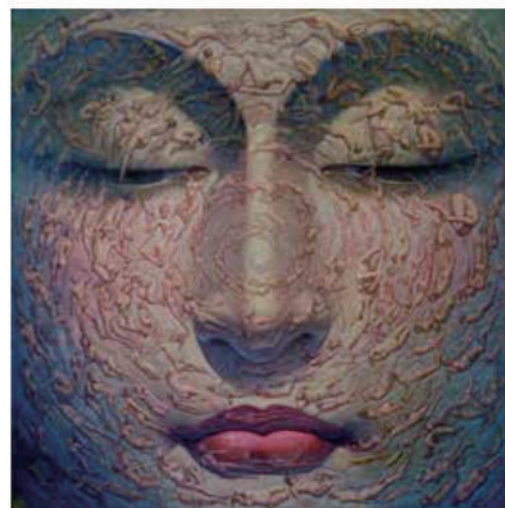
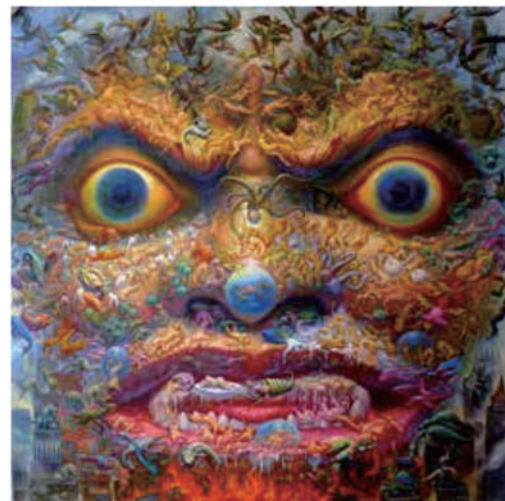
王陽明論道時，曾有朋友問他，如果一朵花在深山裡，你沒看到它，它是否存在？王陽明答：「它是寂然而立的」。它不是不存在，可是當你看到那朵花時，那朵花的色澤與芬芳才會向你展現出來。在我五、六歲時，曾經突然在十字路口愣住，眼前白茫茫一片，想著：我為什麼在這裡？外面的世界是真的嗎？會不會我眼睛一閉，它不是真的；我眼睛睜開，它就在那裡。這是我第一個念頭。一直到現在我已經62歲，還圍繞著這個問題。

問：這個「量子臉書」系列的發想也是源於這個問題的思考？

張：我有一個心願就是要將我自己學佛的心得，以圖像表達出來。我覺得這也是一個願力。我一開始是用油畫的方式來畫，那相較於後來的「臉書」還是淺薄些。我後來將這些內化，跟自己個人的藝術發展結合。我覺得佛法也好，儒家思想也好，必須要被不斷詮釋才有可能活起來。為什麼要重新詮釋？如果不重新詮釋，它在這個世界已經接不上軌了。

問：應該說，你創作這個系列的初衷是宣揚佛學，但這十年過程也是你自己的探索歷程，逐漸又結合了你對於這個時代的多向觀察。

張：對。它是一步步發展出來的。這些創作首先是希望佛學被重新詮釋，再者也是想到基督教是被完整地展開來，包括對政治、經濟、哲學、藝術層面，形成偉大的文明。中國儒家和佛教思想卻沒有被展開。這是我原創的觀點，除了重新詮釋，就是要將信仰展開，以佛學的話來說就是「萬法唯心造」。這個宇宙終極的兩個力量，一是能力，一是願力。能力還是服從於願力的。你的宇宙是按照你的心願去建構的。我就是按照我的方式展開。

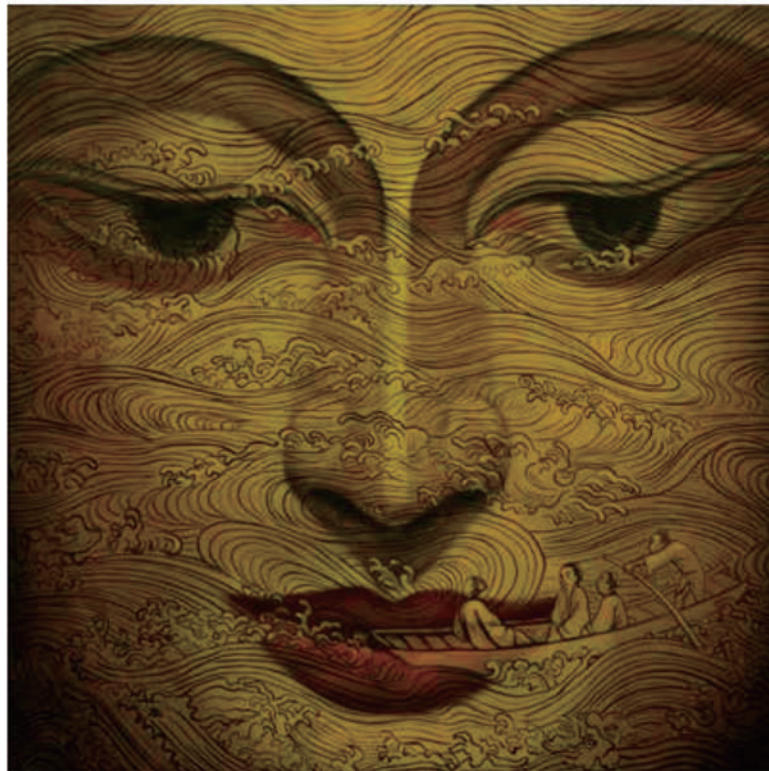


1	2
	3
	4
	5

① 張振宇 大圓滿 布面油畫 300x300cm 2008 ② 張振宇 金剛經 布面油畫 300x300cm 2009 ③ 張振宇 地獄樂園 布面油畫 300x300cm 2016 ④ 張振宇 同體大悲 布面油畫 300x300cm 2011 ⑤ 張振宇 中華魂 布面油畫 300x300cm 2011



張振宇 非想非非想 布面油畫 100x100cm 2017



張振宇 無所渡 布面油畫 100x100cm 2017

問：你展開的方式，是在佛學的基礎上將科學的發現與你個人的世界觀聯繫在一起？

張：這也是疊加在一起的。首先，這為什麼是一個佛的臉，那有自己的法界，佛是代表大我，祂關懷的眾生是每一個小我，那些又成為祂組織的一部分。這些小個體可以獨立存在，可是在另一個角度又是組成這個大我的一部分。就好像我們身體每一個細胞、器官都可以獨立看待，又可以整體完成一個我。我們與宇宙萬物也是息息相關的。

畫面上這些電子儀表板象徵的是網路世界，網路的特質就是將所有領域都聯繫起來。網路世界是近20年才發展出來的，在20年前是不存在，之前我們都稱那是虛擬的，可是我們現在每個人每天幾乎有一半時間都活在網路世界裡，還有人是天天沈迷在網路世界，很少進入真實世界過日子，那麼對他而言，真實的是網路還是這個世界？這就沒有有一個絕對性可以說那是真、是假。真假沒有界線。量子力學就這麼解釋。外在世界不是客觀的。其實量子力學提出後，已經澈底改變我們所認識的這個世界，但是它所講的那些，還沒有被哲學、藝術、政治等領域澈底吸收、消化。

為什麼有唯物論？因為以前的科學家認為宇宙終極就是粒子。但是現在科學家告訴我們，沒有終極粒子這件事，沒有最小的粒子。這也可以解釋我為什麼要畫這些。它有好幾層的疊加態，它既是佛臉，又是電子儀表板，也是人類歷史上各種經典圖像，這個就是「一合相」。我也將這件〈金剛經〉稱為〈世界簡史〉，因為我想將世界重要的

事畫成一張畫。這是用與基督教非常不同的觀念來創作的作品。

時間與心念

問：這個系列研究了十年，但這十年間，世界變化也很大。所以你是以自己的佛學認知與世界的發展相互論證，可能針對一個主題推演很久，所以一張畫得耗費一年時間。

張：我在這十年時間是有點閉關創作的狀態，可能與世界有點脫節。現在回過頭來看，是有點不大一樣。

問：一開始就是比較專注於佛學的詮釋嗎？

張：其實我的閱讀很廣泛，我對這種宗教、哲學、文學、藝術理論都很有興趣，包括政治也是。

問：你這幾張畫，包括佛的臉以及畫面內容都是有一個對應主題，所以是先選擇了一個佛臉的形象，再疊加這些內容？

張：對。這件作品是命名為〈世界簡史〉，也名為〈金剛經〉，就是描繪萬物是一體的，如同《金剛經》所謂：「過去心不可得，未來心不可得。」就是沒有時間這個東西，當下就是永恆。永遠就是不斷的當下。量子力學的延遲效應也是如此證實。好比我們之前有一個不好的念頭，但經過修行後，逐漸修正，再回過頭來看，才知道原來那不是不好，而是要經過一個過程。科學有非常好的傳統，就是它可以自我證偽，它一旦被證實就可以沒有任何包袱、當下就改過來。人文領域沒有辦法。

問：除了這個系列的第一張作品〈金剛經〉，你後續這幾



張振宇 隱士 布面油畫 100x100cm 2017



張振宇 飛龍在天 布面油畫 156x156cm 2017

張作品也是結合時代某些人事物來論證佛法？

張：這些都是符合佛法所說：時間都是幻覺。人的心念會改變外在世界，所有的世界是跟著我們的願力一起動的。生命就是這個樣子，我們只有按照這個方式才會活得明白。我覺得我必須將它畫出來。

席德進有一句話影響我很深，他是60歲出頭就去世了，他去世前接受《藝術家》採訪，他說：「我還不想死，因為我還沒有把我真正想畫的畫出來。」我那時才24歲，很警惕啊！覺得自己千萬不要犯同樣的錯誤，要趕緊將我這輩子想畫的畫出來。我不要在還沒畫時就面臨死亡，那我這輩子等於白來了。

我這個系列後來統一命名為「量子臉書」，也是希望以藝術家的理解來詮釋量子力學，它已經改變了這個世界。我是很認真閱讀的，對於當代哲學也是很關注的，但是至今人文領域還沒有人將量子力學展開來。

問：就是你在十年前專注詮釋的是佛家思想，但後來發現量子力學與佛法是相互印證的，可以結合起來探究。

張：對。它如果被展開來，可以用來論證佛法的殊勝，2000年前佛陀說的法，與量子力學說的法是一樣的。我們以前如果談「色即是空，空即是色」，都覺得是玄學；量子力學出來後，我們才知道原來這說的是實象，空色不二。太陽為什麼發光？就是因為累積了很多氫原子，互相壓縮，兩個壓縮成一個就產生核爆，它是不斷產生核爆，到了一定距離才顯現出可以讓我們看見的強度、光度。物質可以轉變為能量已經被證實。

問：你在畫畫的過程，世界在改變，可能你的想法也會改

變，那畫面是不是也會一直調整？

張：我學佛是很多年了，體會很深，我的創作主要還是專注於佛學。為了創作，我可以說是變賣家產，閉關創作，這段時間這些大畫不展出、也不賣。中途會畫一些小畫，也是為了有錢可以維持這系列創作。如果沒有那麼專注，怎麼能畫得進去？你告訴我，現在有哪個畫家願意用一年時間畫一張畫？幾乎找不到了。我用十年畫七張大畫。

問：這七張大畫就是你這輩子最想畫的作品？

張：對。應該說是我完整地將自己的三觀表現出來了。

問：其它那些小幅作品就是在這段時間內穿插著畫的，也是從「臉書」發展出來的？

張：對。它的風格、語言是一樣的。

佛法與個人

問：這些小幅的作品看起來像是一些支線的探索，有的是針對特殊時代的圖像，有的是針對特定的社會現象。

張：這些作品對佛的詮釋與意境會有些改變，我覺得也可以作為系列中的小系列來看，就像是音樂裡的變奏曲，變化一下。

問：你的「量子臉書」系列以《金剛經》作為首件作品的探索主題，主要考量是什麼？

張：我探究《金剛經》已經有20幾年，研究很深。我認為，《金剛經》相當於是佛法的濃縮版，如果研究大乘佛法首推《金剛經》；《金剛經》再濃縮就是《心經》，再濃縮就是「觀自在」這三個字，再濃縮就是「觀」。為什麼《金剛經》沒有菩薩與會？我自己有一個感悟，因為

《金剛經》是特別講給阿羅漢聽的，它是從小乘引至大乘的一個入門，就好像大學生的考試，菩薩都已經是碩士、博士、教授，為什麼還要再回來參加入學考試？要如何學佛？最重要的就是發菩提心。如果你的目標不知道在哪裡，就不知道怎麼走；目標在那裡，走得慢，終究會走到。這就是我的發願，我覺得做為一位藝術家也好，佛教徒也好，我應該要將這些畫出來。

問：另外那件作品對應的就是《心經》？

張：對。這件作品比較現涅槃相，莊嚴而智慧，這很明顯是含情的，比較慈悲相，是帶肉色的身相，祂還有眼神、淚光，祂注視著眾生，是心生憐憫的。

問：你用的這些佛造像是有原型的？還是你自己創造的？

張：有原型。我為了找到我心目中的理想，我花了三、四年，找了好久才找到這些造像。

問：所以你這七張大畫，就是找了七個符合你理想的佛造像？

張：不是找七個，是找了很多，一直修改。

問：你是找了很多造像，最後形成一個自己理想中的形象？

張：我總結出來的。犍陀羅時期的佛像看起來是希臘式的，傳到西藏後，佛像變成是睜開眼睛的，到中原時，眼睛又閉上了，就是現涅槃相。傳到日本時，佛像就變成非常嚴肅，有時會留小鬍子。小乘佛教的造像都是微笑的，都是鼻子很寬、嘴唇很厚的。佛像哪一個是標準的？沒有哪一個是標準的。我覺得我必須要把這些總和後，按照我自己的專業，找出最好的造像，這個造像必須有三個特

質，一是慈悲，二是智慧，三是莊嚴。

一個藝術家終極要表達的就是自己的世界觀，你對藝術有什麼看法，要傳遞的訊息是什麼。

問：你開始畫這個系列時，就已經構思了要畫幾張，第一張〈金剛經〉之後，第二、三張要如何畫。或者是畫了〈金剛經〉之後，才又從中構思下一件作品？

張：一開始從頭到尾都有想過，但是後來會調整，沒有按照原先的計畫。其實我一開始最想畫的是《阿含經》裡講的各種天界的狀態，想得非常詳細。後來我又覺得畫那些沒有意思，感覺必須更能掌握佛學的精華來表達，用當代藝術的語言來表達。

問：就是當你想好如何以當代藝術的語言來詮釋佛法，你又用了一年時間去實踐，先畫了〈金剛經〉，在這一年時間裡可能又經歷了幾次調整？

張：不是這樣。探索是在動筆之前就在做的，動筆就是將之前探索的總結畫出來。畫出來後，再來想如何延續。不是邊畫邊想。

問：你這七件作品各有一個對應的經文嗎？

張：其實是有的。像是另一幅作品探究的是《華嚴經》。《華嚴經》是將佛教最華麗的部分展開來，就是至大無外，至小無內。這個世界有沒有這麼大可以容納這些，有。另外，這幅對應的是《地藏經》。有一些佛教徒看了這些作品感覺無法接受，心裡存有問號。但是我覺得我該做的事，我還是勇於實踐。佛教如果沒有用當代語境來詮釋，會越來越衰亡。佛陀對未來有兩個截然不同的預言，一是眾生都會成佛，一是說佛法會越來越沒落。為什麼？





● 張振宇 最後的慈航 布面油畫 156x156cm 2017 ● 張振宇 陷入愛河的女神 布面油畫 156x156cm 2016 ● 張振宇 不確定的秋色 布面油畫 156x156cm 2017

成佛是一種可能性；衰亡也是一種可能性。這個世界本來就沒有有一個確定的。未來會怎麼？充滿不確定性。佛陀會有祂的作為，我們眾生也會影響他人，影響世界。我們參與其中，都可以有所作為。

問：這張以《地藏經》為對應的作品，顯現的是憤怒相金剛？

張：我將這張作品命名為〈地獄樂園〉。唐卡裡表現六道輪迴，會用一個魔相去掌控六道，祂的經典來源是這樣。

佛教裡的欲界天有六處，魔王是在他化自在天，欲界以下的六道都是歸祂掌控。蓮花生大師曾說過一句話非常經典，他說：「地獄其實是一切諸佛的上師」。這句話很有意思。你不可以為所欲為，不然會變成地獄的狀態，所以才有各種告誡、修行的法門。

問：你以「臉書」為系列作品命名，除了網路臉書的聯想，還有其它寓意是嗎？

張：我之所以用一張臉，就是因為那是一種表面的深淵，



現在這個臉是第一自然，它已經不是山水的自然，也不是個體的自然，人的存在與其說是身體，還不如說是臉。這個是很重要的一個訊息。

後來我也將台灣經典人物以「臉書」來表達。那七張大畫是比較出世的，這些小幅作品比較接地氣。最近也畫一些在我一生中所見的幾個關鍵人物，正反派的都有，也是以「臉書」的方式表達。

問：這張有著猩猩臉的作品也是「臉書」系列？是更早之

前的作品嗎？

張：這張也是同時期的創作，我稱之為〈靈光消失的時代〉。我將來也計畫繪製一系列「動物臉書」。我如果能讓每一種動物以正面來面對我們，那應該也很有力量。

我有一個文化座標的簡意圖，橫座標是動物性到機械性的演變，縱座標是從魔性到神性的演變，人是在座標裡不動的。這件作品，我選擇將動物、電子儀表，還有一團像是飄移的火放在一起。

問：這是第一張「動物臉書」？

張：還沒有第二張。我覺得「量子臉書」已經完整了，接下來可以表達些別的。

問：你在創作「量子臉書」前，也畫了很多佛教主題的畫作？

張：對。之前這些作品是比較直接用佛教的形象，那時還沒有用疊加態，量子力學也還沒有顯現出來。或者說，佛法與當代視覺的表現還沒有結合起來。

問：你在閉關創作前，對於佛造像與佛法就已經有相當的研究。

張：對。這件作品其實是30年前畫的，但現在看起來，還是可以連接上。+

1	2	3
	4	5

① 張振宇 靈光消失的時代 布面油畫 156x156cm 2016 ② 張振宇 靈鷲山的邀約 布面油畫 133.5x133.5cm 2014 ③ 張振宇 漢賦 布面油畫 100x100cm 2017 ④ 張振宇 一朝風月戲長空，不負如來不負卿 布面油畫 100x100cm 2017 ⑤ 張振宇 維摩羯的盛宴 布面油畫 100x100cm 2017

